



**Uwaga!**  
**Ptasia Grypa**

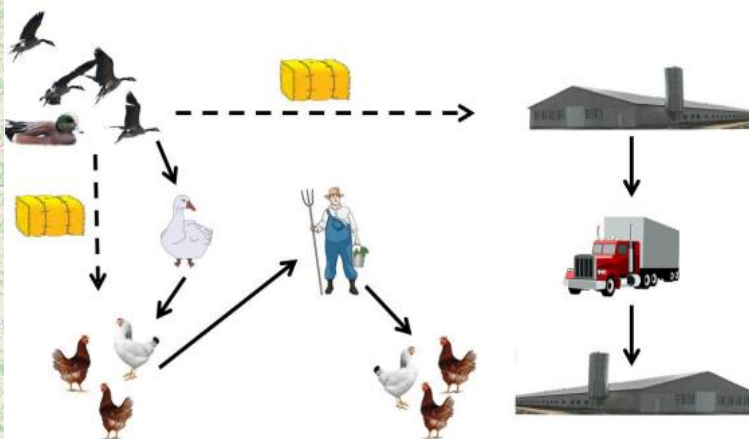
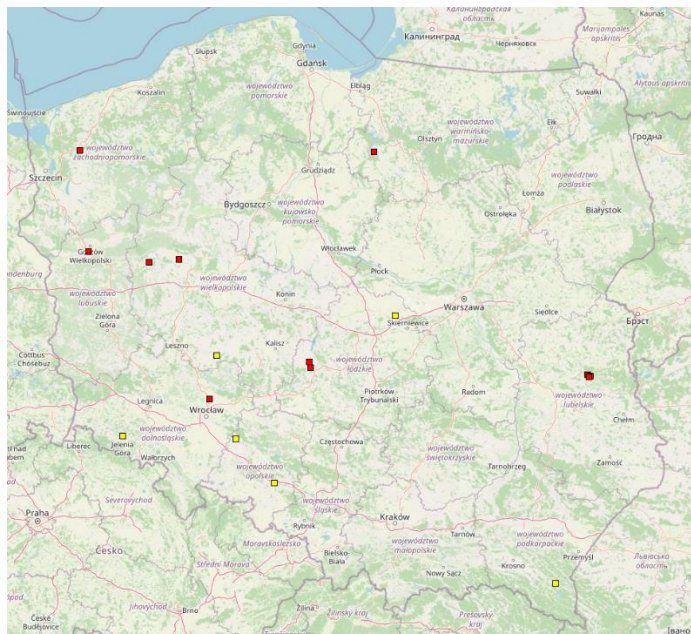


## **Komunikat Powiatowego Lekarza Weterynarii w Świebodzinie z dnia 09.02.2024 r.**

Powiatowy Lekarz Weterynarii w Świebodzinie informuje, że w związku z sezonem migracji ptaków dzikich, oraz stałym występowaniem wirusa ptasiej grypy w populacji ptaków blaszkodziobych, niewykazujących objawów chorobowych, istnieje wysokie prawdopodobieństwo wystąpienia kolejnych ognisk wysoce zjadliwej ptasiej grypy na obszarze powiatu świebodzińskiego.

**W Polsce na dzień 09.02.2024 r. odnotowano już 11 ognisk ptasiej grypy u drobiu.**

**W związku z powyższym Powiatowy Lekarz Weterynarii w Świebodzinie poleca bezwzględne przestrzeganie zasad bioasekuracji we wszystkich zakładach (gospodarstwach) utrzymujących drób i inne ptaki utrzymywane w niewoli (tj. ptaki utrzymywane w innych celach niż produkcja mięsa, jaj, innych produktów, odnowy zasobów ptaków łownych, w tym ptaki utrzymywane do celów pokazów, wyścigów, wystaw, konkursów, hodowli lub na sprzedaż).**



Źródła i drogi rozprzestrzeniania wirusa ptasiej grypy (źródło <https://www.piwet.pulawy.pl/lims-files/wn.file/wn.file.00003523.4ce5bfa8d01d51d6bf360296d7f1211ab111fc3f.pdf>)

Aktualna mapa ognisk HPAI – stan na 09.02.2024 / źródło <https://bip.wetgiw.gov.pl/ai/mapa/>

**Ponadto przypominam o obowiązku ciążyącym na wszystkich podmiotach (osobach fizycznych i prawnych) utrzymujących drób, polegającym na zarejestrowaniu swoich gospodarstw w rejestrze Powiatowego Lekarza Weterynarii w Świebodzinie (wzory wniosków udostępniane są drogą e-mail lub w wersji papierowej w Powiatowym Inspektoracie Weterynarii w Świebodzinie). Wnioski o rejestrację należy składać osobiście w siedzibie Powiatowego Inspektoratu Weterynarii, za pośrednictwem operatora pocztowego na adres Powiatowy Inspektorat Weterynarii w Świebodzinie, ul. Zachodnia 58, 66-200 Świebodzin, lub pocztą e-puap na adres PIW\_Swiebodzin.**

Powiatowy Lekarz Weterynarii  
w Świebodzinie  
*Grzegorz Jankowski*  
lek.wet.



Więcej informacji na [www.krd-ig.com.pl](http://www.krd-ig.com.pl)

## GRYPA PTAKÓW - CZY PRZESTRZEGASZ ZASAD BIOASEKURACJI?



**Zabezpiecz drób i paszę przed kontaktem z dzikimi ptakami!**



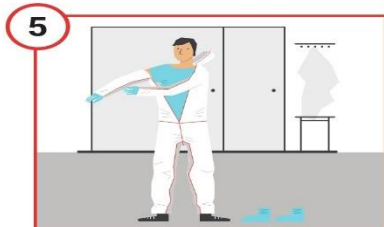
Pod żadnym pozorem nie pozwól, aby na fermie przebywały osoby nieupoważnione.



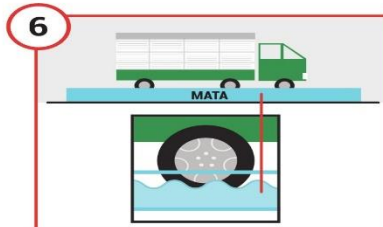
Pamiętaj o **matkach dezynfekcyjnych** i regularnie je nasączaj aktywnym środkiem odkażającym.



Wprowadź **zakaz wstępu na fermę** osobom mającym kontakt z innym ptactwem (np. właścicielom przydomowych kurników, czy myśliwym).



Pamiętaj, żeby zawsze **zakładać odzież i obuwie ochronne przed wejściem do kurnika** i zmieniać ją każdorazowo wchodząc do kolejnych budynków.



Wpuszczaj na fermę wyłącznie pojazdy z **odkażonymi kołami**.



Zadbaj o **zabezpieczenie ściółki**.



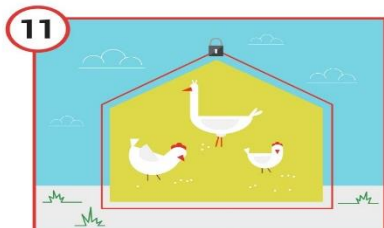
Pamiętaj o **dezynfekcji ściółki** przed wniesieniem do kurnika.



Zadbaj o **izolację każdego z kurników**, a także osobne żywienie i narzędzia.



Prowadź **rejestr działań** takich jak: oczyszczanie, odkażanie, dezynsekcja i deratyzacja.



Posiadasz tylko kilka sztuk drobiu? Dla ich bezpieczeństwa - **trzymaj je w zamknięciu**.

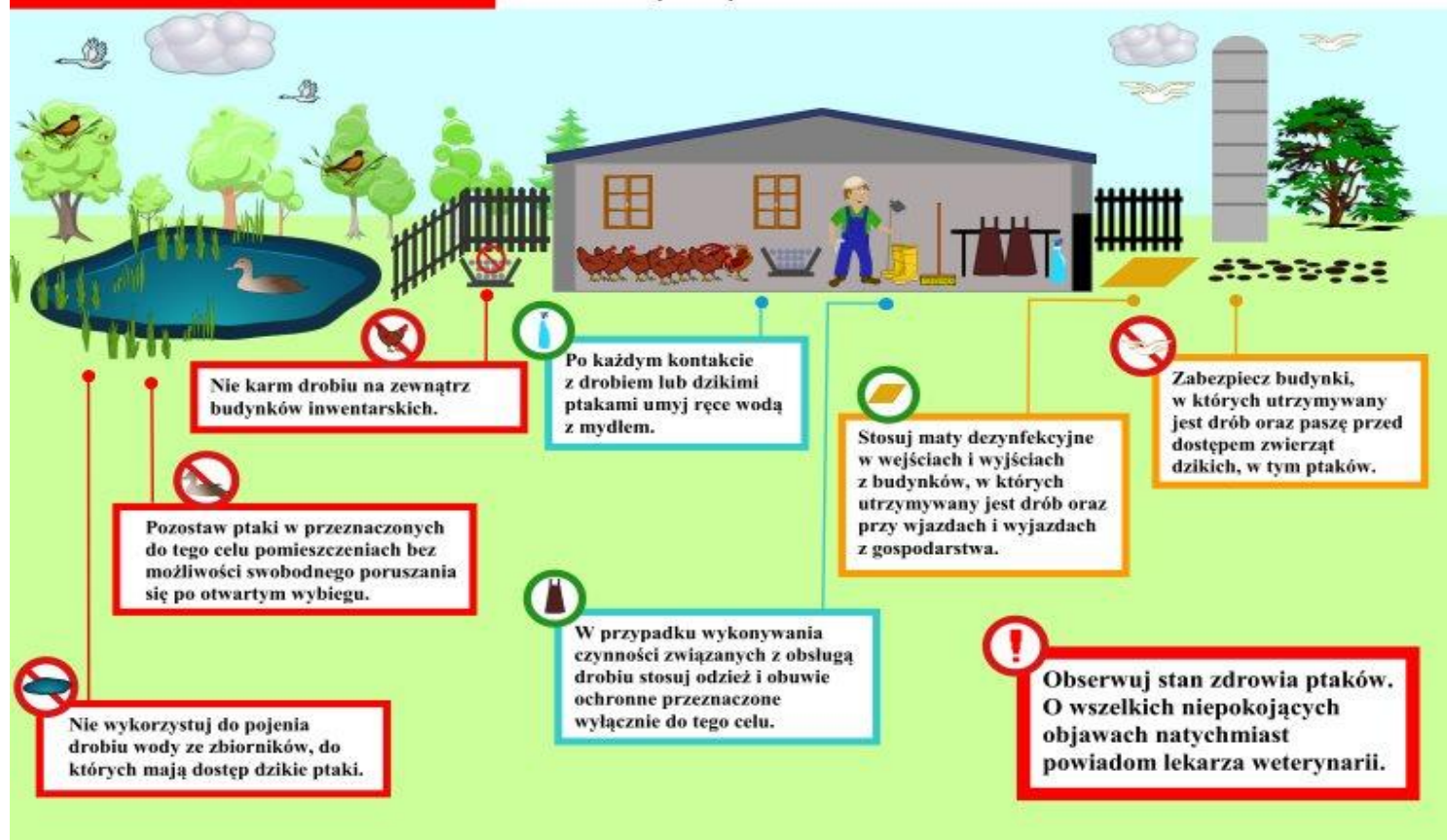


Zwiększona śmiertelność wśród drobiu, apatia, niechęć do paszy i wody, spadek nieśności oraz objawy nerwowe (porażenie, skrzęty szyi, drgawki, biegunka, duszność) **Nie zwlekaj - zawiadom powiatowego lekarza weterynarii!**



# UWAGA ! HPAI

ZASADY, KTÓRYCH NALEŻY PRZESTRZEGAĆ W CELU OCHRONY GOSPODARSTWA PRZED WIRUSEM WYSOCIE ZJADLIWEJ GRYPY PTAKÓW (HPAI)



Zgodnie z treścią rozporządzenia Ministra Rolnictwa i Rozwoju Wsi z dnia 31 marca 2022 r. w sprawie zarządzenia środków związanych z wystąpieniem wysoce zjadliwej grypy ptaków (Dz.U.2022.768 z dnia 2022.04.06):

„ § 1

1. W związku z wystąpieniem wysoce zjadliwej grypy ptaków wywołanej wirusem grypy A podtypu H5 i H7, na terytorium Rzeczypospolitej Polskiej we wszystkich gospodarstwach utrzymujących drób:

1) zakazuje się:

a) pojenia drobiu oraz ptaków utrzymywanych przez człowieka wodą ze zbiorników, w tym wód powierzchniowych, do których mają dostęp dzikie ptaki,

b) wnoszenia i wwożenia na teren gospodarstwa, w którym jest utrzymywany drób, zwłok dzikich ptaków lub tusz ptaków łownych;

2) nakazuje się:

a) utrzymywanie drobiu w sposób wykluczający jego dostęp do zbiorników wodnych, do których mają dostęp dzikie ptaki,

b) zgłaszanie do powiatowego lekarza weterynarii miejsc, w których jest utrzymywany drób lub inne ptaki, z wyłączeniem ptaków utrzymywanych stale w pomieszczeniach mieszkalnych,

c) utrzymywanie drobiu, z wyłączeniem kaczek, gęsi i ptaków bezgrzebieniowych, w izolacji od dzikich ptaków,

d) przechowywanie paszy i ściółki dla drobiu i ptaków utrzymywanych przez człowieka w sposób zabezpieczający tę paszę i ściółkę przed kontaktem z gryzoniami i dzikimi ptakami oraz ich odchodami,

e) karmienie i pojenie drobiu i ptaków utrzymywanych przez człowieka w zamkniętym pomieszczeniu lub osłoniętym miejscu w sposób zabezpieczający paszę i wodę przed dostępem dzikich ptaków oraz ich odchodami,

f) lokalizowanie gniazd dla drobiu wewnątrz budynków,

g) powstrzymanie się przez osoby, które w okresie ostatnich 48 godzin uczestniczyły w polowaniu na ptaki łowne, od wykonywania czynności związanych z utrzymywaniem drobiu,

h) dokonywanie codziennego przeglądu stad drobiu oraz prowadzenie dokumentacji zawierającej informacje o wystąpieniu objawów klinicznych, o których mowa w ust. 3.

2. W gospodarstwach utrzymujących drób prowadzących działalność nadzorowaną, o której mowa w art. 1 pkt 1 lit. h oraz n ustawy z dnia 11 marca 2004 r. o ochronie zdrowia zwierząt oraz zwalczaniu chorób zakaźnych zwierząt, nakazuje się ponadto:

1) wyposażenie takiego gospodarstwa w maty dezynfekcyjne w liczbie zapewniającej możliwość ich wyłożenia przed:

a) wejściami do budynków inwentarskich i wyjściami z tych budynków albo zastosowanie w tym gospodarstwie innych rozwiązań technicznych pozwalających na oczyszczenie i odkażenie obuwia przed wejściami do takich budynków i wyjściami z nich,

b) wjazdami do tego gospodarstwa i wyjazdami z niego albo zainstalowanie w tym gospodarstwie niecek dezynfekcyjnych lub innych urządzeń zapewniających dezynfekcję kół pojazdów wjeżdżających do tego gospodarstwa lub z niego wyjeżdżających

- przy czym szerokość tych mat albo niecek nie powinna być mniejsza niż szerokość wjazdów do tego gospodarstwa i wyjazdów z niego, a ich długość - nie mniejsza niż obwód największego koła środka transportu wjeżdżającego do tego gospodarstwa lub z niego wyjeżdżającego;

2) stosowanie przez osoby wchodzące do budynków, w których jest utrzymywany drób:

a) środków bezpieczeństwa biologicznego i ochrony osobistej, w tym odzieży ochronnej oraz obuwia ochronnego przeznaczonych do użytku wyłącznie w danym budynku,

b) oczyszczania i dezynfekcji obuwia;

- 3) oczyszczanie i odkażanie sprzętu i narzędzi używanych do utrzymywania drobiu przed każdym ich użyciem, a jeżeli są używane wyłącznie w danym budynku - co najmniej raz dziennie;
- 4) prowadzenie i przechowywanie w tym gospodarstwie przez rok dokumentacji dotyczącej zakupu, przyjęcia i zużycia środków odkażających, terminu wykonania czynności deratyzacji i dezynfekcji oraz daty padnięcia zwierząt i liczby zwłok padłych zwierząt przekazanych do unieszkodliwienia;
- 5) wdrożenie procedur w zakresie zapobiegania przedostawaniu się dzikiego ptactwa do kurników i miejsc przechowywania paszy i ściółki oraz przeprowadzania deratyzacji i dezynsekcji;
- 6) prowadzenie rejestru środków transportu do przewozu drobiu, jaj, paszy lub produktów ubocznych pochodzenia zwierzęcego w rozumieniu art. 3 pkt 1 w związku z art. 2 ust. 2 rozporządzenia Parlamentu Europejskiego i Rady (WE) nr 1069/2009 z dnia 21 października 2009 r. określającego przepisy sanitarne dotyczące produktów ubocznych pochodzenia zwierzęcego i produktów pochodnych, nieprzeznaczonych do spożycia przez ludzi, i uchylającego rozporządzenie (WE) nr 1774/2002 (rozporządzenie o produktach ubocznych pochodzenia zwierzęcego) (Dz. Urz. UE L 300 z 14.11.2009, str. 1, z późn. zm.) wjeżdżających na teren tego gospodarstwa oraz rejestru wejść osób do pomieszczeń, w których jest utrzymywany drób;
- 7) wyposażenie tego gospodarstwa w przeznaczony wyłącznie do użytku przez to gospodarstwo kontener do przetrzymywania zwłok padłego drobiu lub wydzielenie w tym gospodarstwie pomieszczenia przeznaczonego wyłącznie do przetrzymywania takich zwłok; ten kontener i to pomieszczenie zabezpiecza się przed dostępem gryzoni, zwierząt domowych i dzikich;
- 8) usuwanie padłego drobiu do kontenera lub pomieszczenia przeznaczonych do przetrzymywania zwłok padłego drobiu - nie rzadziej niż raz dziennie;
- 9) wyposażenie tego gospodarstwa w środki odkażające w ilości umożliwiającej bieżącą dezynfekcję co najmniej przez 7 dni oraz utrzymywanie mat dezynfekcyjnych albo niecek dezynfekcyjnych lub innych urządzeń zapewniających dezynfekcję w stanie zapewniającym skuteczność użytego środka odkażającego;
- 10) zabezpieczenie znajdujących się na terenie tego gospodarstwa zbiorników wodnych przed dostępem ptaków wolno żyjących;
- 11) utrzymywanie czystości i porządku wokół budynków inwentarskich oraz miejsc, w których są przechowywane pasza i ściółka, w tym regularne wykaszanie roślinności i uprzątnięcie pozostałości pasz i ściółki;
- 12) wyposażenie tego gospodarstwa w wydzielone miejsca do:
  - a) składowania środków odkażających, zabezpieczone przed dostępem osób nieupoważnionych,
  - b) składowania obornika, paszy i ściółki,
  - c) przetrzymywania produktów leczniczych weterynaryjnych, w których zapewnia się warunki gwarantujące niezmienny stan tych produktów, zabezpieczone przed dostępem osób nieupoważnionych;
- 13) posiadanie i wdrożenie - w przypadku gdy w tym gospodarstwie utrzymuje się więcej niż 350 sztuk drobiu średniorocznie - planu bioasekuracji uwzględniającego profil produkcji tego gospodarstwa, obejmującego co najmniej:
  - a) ustanowienie "czystych" i "brudnych" stref dla osób wykonujących czynności związane z utrzymywaniem drobiu,
  - b) ustanowienie rozwiązań dotyczących sposobu wprowadzania do tego gospodarstwa drobiu, pasz, ściółki, materiałów pomocniczych oraz sprzętu i urządzeń wykorzystywanych w chowie i hodowli drobiu,
  - c) procedury dotyczące czyszczenia i dezynfekcji pomieszczeń, środków transportu i wyposażenia oraz higieny osób wykonujących czynności związane z utrzymywaniem drobiu,
  - d) procedury w zakresie zwalczania szkodników,
  - e) ustanowienie rozwiązań mających na celu rozdzielenie poszczególnych stad drobiu utrzymywanych w tym gospodarstwie oraz uniknięcie bezpośredniego lub pośredniego kontaktu utrzymywanego drobiu z produktami ubocznymi pochodzenia zwierzęcego."

Pełna treść rozporządzenia dostępna jest na oficjalnych stronach [www.publikatorów państwowych tj.](http://www.publikatorow.państwowych.tj)

<https://isap.sejm.gov.pl/isap.nsf/DocDetails.xsp?id=WDU20220000768>

#### **DODATKOWE ZALECENIA GŁÓWNEGO LEKARZA WETERYNARII:**

- słomę, która będzie wykorzystywana w chowie ściółkowym należy zabezpieczyć przed dostępem dzikiego ptactwa (przetrzymywać w zamkniętych pomieszczeniach, zadaszyć itp.);
- należy regularnie przeglądać wszelkie połączenia i rury (silosy paszowe) pod kątem obecności zanieczyszczeń np. odchodami dzikich ptaków;
- należy eliminować wszelkie możliwe do usunięcia nieszczelności budynków inwentarskich (umieścić siatki w oknach i otworach, zabezpieczyć kominy wentylacyjne);
- nie należy tworzyć sztucznych zbiorników wodnych na terenie gospodarstwa (np. oczka wodne), a istniejące należy zabezpieczyć przed dostępem dzikiego ptactwa;
- nie należy dokarmiać dzikiego ptactwa na terenie gospodarstwa (usunąć karmniki);
- jeżeli na terenie gospodarstwa znajdują się drzewa owocowe należy jak najczęściej usuwać opadłe owoce.

(źródło: <https://www.wetgiw.gov.pl/nadzor-weterynaryjny/zasady-ochrony-drobiu-przed-grypa-ptakow>)

Ponadto dzierżawcy lub zarządcy obwodów łowieckich są zobowiązani do zgłaszania organowi Inspekcji Weterynaryjnej albo najbliższemu podmiotowi świadczącemu usługi z zakresu medycyny weterynaryjnej przypadków zwiększonej śmiertelności dzikich ptaków.

W przypadku znalezienia zwłok na prywatnej posesji w tym, polu, czy w uprawie, obowiązek ich usunięcia spoczywa na właścicielu posesji. W tym celu należy się skontaktować z właściwą gminą, która wskaże podmiot posiadający uprawnienia do odebrania zwłok i przekazania ich do utylizacji.

**Powiatowy Lekarz Weterynarii w Świebodzinie informuje, że w 2023 r. łączna liczba ognisk ptasiej grypy w Polsce wynosiła 68, a łączna liczba ptaków w ogniskach wynosiła 1 032 341 szt. Należy mieć na uwadze, iż epidemia ptasiej grypy w dalszym ciągu ma tendencję wzrostową. Tylko w dniach **4-8 lutego 2024 r. potwierdzono 4 kolejne ogniska** tej choroby w kraju.**

